

Boliden AB (publ)

Box 44, 101 20 Stockholm, Sverige
 Tel +46 8 610 15 00, Fax +46 8 31 55 45
 www.boliden.com
 Reg. nr 556051-4142

Delårsrapport januari-september 2013

Tredje kvartalet 2013

- Försäljningsintäkter 8 471 (9 123) MSEK.
- Rörelseresultat 681 (1 160) MSEK
 - Rörelseresultatet exklusive omvärdering av processlager 603 (988) MSEK
- Fritt kassaflöde 436 (310) MSEK
- Resultat per aktie 1,81 (3,02) SEK

Nio månader 2013

- Försäljningsintäkter 25 755 (29 807) MSEK
- Rörelseresultat 1 317 (3 494) MSEK
 - Rörelseresultatet exklusive omvärdering av processlager 1 724 (3 203) MSEK
- Fritt kassaflöde -1 261 (1 277) MSEK
- Resultat per aktie 3,30 (9,05) SEK

Finansiell utveckling i sammandrag

| MSEK | Kvartal | | | Nio månader | | 12 mån. | Helår |
|---|---------|--------|--------|-------------|--------|---------|--------|
| | 3-2013 | 3-2012 | 2-2013 | 2013 | 2012 | okt-sep | 2012 |
| Försäljningsintäkter | 8 471 | 9 123 | 8 035 | 25 755 | 29 807 | 35 949 | 40 001 |
| Rörelseresultat exkl. omvärdering av processlager | 603 | 988 | 370 | 1 724 | 3 203 | 2 563 | 4 042 |
| Rörelseresultat (EBIT) | 681 | 1 160 | -59 | 1 317 | 3 494 | 1 994 | 4 171 |
| Resultat efter finansiella poster | 629 | 1 116 | -116 | 1 160 | 3 356 | 1 796 | 3 992 |
| Nettoresultat | 498 | 827 | -100 | 905 | 2 477 | 1 769 | 3 341 |
| Resultat per aktie, SEK | 1,81 | 3,02 | -0,37 | 3,30 | 9,05 | 6,45 | 12,21 |
| Fritt kassaflöde | 436 | 310 | -1 477 | -1 261 | 1 277 | -1 148 | 1 389 |
| Nettoskuld | 8 454 | 6 255 | 8 965 | 8 454 | 6 255 | 8 454 | 6 276 |
| Avkastning på sysselsatt kapital, % | | | | | | 6 | 14 |
| Avkastning på eget kapital, % | | | | | | 8 | 16 |
| Nettoskuldssättningsgrad, % | 38 | 29 | 41 | 38 | 29 | 38 | 28 |

Ändrade redovisningsprinciper innebär att resultaten för jämförelsekvartalen 2012 räknats om.

KONCERNEN

Försäljning och produktion

Försäljningsintäkterna under kvartalet uppgick till 8 471 (9 123) MSEK. Försäljningsintäkterna minskade mot föregående år framförallt beroende på lägre priser vilket endast delvis motverkades av högre metallproduktion. Jämfört med föregående kvartal, då stora underhållsstopp genomfördes i flera smältverk, har försäljningen och smältverksproduktionen ökat. Gruvproduktionen var dock lägre för flertalet metaller.

Resultat

Rörelseresultatet uppgick till 681 (1 160) MSEK. Exklusive omvärdering av processlager var resultatet 603 (988) MSEK. Koncernens rörelsekostnader exklusive avskrivningar uppgick till 2 505 (2 410) MSEK. I lokala valutor var rörelsekostnaderna 3 procent högre jämfört med föregående år men 10 procent lägre än föregående kvartal. Förändringarna mot andra kvartalet beror dels på genomförda underhållsstopp under föregående kvartal, dels på lägre personalkostnader på grund av semestrar. Mot föregående år ökade kostnaderna för energi, reservdelar och förbrukningsvaror medan transportkostnaderna sjönk.

Rörelseresultatet för Gruvor var 372 (858) MSEK och för Smältverk 262 (281) MSEK (exklusive omvärdering av processlager). Mot föregående kvartal ökade Smältverks resultat som en konsekvens av avslutade underhållsstopp, ökade volymer och lägre kostnader. Gruvors resultat var oförändrat.

Resultatet påverkades negativt mot båda jämförelseperioderna av att huvuddelen av de metallpris- och valutakurs säkringar som tecknades i samband med beslutet att expandera Garpenberg löpte ut vid halvårskiftet. Även valutakursutvecklingen har påverkat resultatet negativt jämfört med föregående kvartal och år.

Resultatanalys

| MSEK | Kvartal | | |
|--|---------------|---------------|---------------|
| | 3-2013 | 3-2012 | 2-2013 |
| Rörelseresultat | 681 | 1 160 | -59 |
| Omvärdering processlager | 78 | 172 | -429 |
| Rörelseresultat exkl. omvärdering av processlager | 603 | 988 | 370 |
| Förändring | | -385 | 233 |
| Analys av förändring | | | |
| Volymeffekt | | 10 | 56 |
| Priser och villkor | | -473 | -62 |
| Metallpriser och villkor | | -245 | 188 |
| Biprodukter, priser och villkor | | -65 | -5 |
| Realiserade metallpris- och valutakurssäkringar* | | -87 | -163 |
| Villkor smält- och raffineringsslöner | | 6 | -42 |
| Metallpremier | | -3 | 18 |
| Valutakurseffekter | | -79 | -58 |
| <i>Varav omräkningseffekter</i> | | 8 | 8 |
| Kostnader (lokala valutor) | | -73 | 290 |
| Avskrivningar | | 6 | 25 |
| Internvinsteliminering | | 107 | -82 |
| Övrigt | | 39 | 6 |
| Förändring | | -385 | 233 |
| *Resultat för respektive kvartal | 3-2013 | 3-2012 | 2-2013 |
| Realiserade metallpris- och valutakurssäkringar | 6 | 93 | 169 |

Finansnettot var -52 (-43) MSEK. Genomsnittlig ränta var 1,8 procent jämfört med 2,0 procent föregående kvartal och 3,3 procent samma period 2012.

Resultat efter finansiella poster var 629 (1 116) MSEK och nettoresultatet 498 (827) MSEK motsvarande ett resultat per aktie om 1,81 (3,02) SEK.

| Kassaflöde | Kvartal | | | Nio månader | | 12 mån. | Helår |
|--|--------------|--------------|---------------|---------------|--------------|---------------|--------------|
| | 3-2013 | 3-2012 | 2-2013 | 2013 | 2012 | okt-sep | 2012 |
| MSEK | | | | | | | |
| Från den löpande verksamheten före förändring av rörelsekapital | 1 673 | 1 628 | 162 | 2 937 | 4 013 | 4 122 | 5 198 |
| Förändringar i rörelsekapital | -86 | -475 | -132 | -521 | 47 | -248 | 320 |
| Från den löpande verksamheten | 1 587 | 1 153 | 30 | 2 416 | 4 061 | 3 873 | 5 518 |
| Kassaflöde från investeringsverksamheten | -1 152 | -843 | -1 507 | -3 676 | -2 785 | -5 020 | -4 129 |
| Före finansiering (Fritt kassaflöde) | 436 | 310 | -1 477 | -1 261 | 1 277 | -1 148 | 1 389 |

Skatteåterbetalning i kvartalet uppgick till 283 (-255) MSEK. Föregående kvartal var betald skatt 354 MSEK.

Finansiell ställning

Vid kvartalets utgång var nettoskulden 8 454 (6 255) MSEK och nettoskuldssättningsgraden 38 (29) procent. Genomsnittlig löptid på totala beviljade låneramar var vid periodens slut 2,8 (3,7) år. Den genomsnittliga räntenivån i portföljen var 1,8 (3,2) procent och räntebindningstiden uppgick till 0,6 (0,8) år.

Marknadsvärdering av finansiella derivat, efter skatteeffekt, ingick i eget kapital med totalt 168 (-351) MSEK per den 30 september 2013. Vid utgången av tredje kvartalet uppgick Bolidens betalningsberedskap till 6 614 (9 153) MSEK, bestående av likvida medel samt outnyttjade bindande kreditlöften längre än ett år.

MODERBOLAGET

Moderbolaget Boliden AB bedriver ingen verksamhet och har inga anställda. Resultat- och balansräkningar för moderbolaget återfinns på sidan 20.

PÅGÅENDE EXPANSIONSPROJEKT

Zink/silvergruvan Garpenberg

Expansionen av zink- och silvergruvan Garpenberg kommer att öka produktionskapaciteten från dagens 1,4 till 2,5 miljoner ton malm per år. Projektet, som nu går in i slutfasen inför testkörningar, ligger på plan. Produktionsstart av de nya anläggningarna beräknas som planerat att ske under första halvåret 2014. Investeringen är Bolidens näst största genom tiderna och beräknas uppgå till 3,9 miljarder SEK.

Silverutvinning i Kokkola

Vid zinksmältverket i Kokkola byggs en anläggning för att utvinna silver ur zinkkoncentrat, vilka innehåller ökande halter av silver. Också detta projekt är i ett intensivt skede och ligger på plan. Investeringen beräknas uppgå till 240 MSEK och produktionsstart är planerad till tredje kvartalet 2014.

HÄNDELSER EFTER RAPPORTPERIODENS UTGÅNG

Stämning med anledning av export av våtverksslam

Boliden har den 7 oktober delgivits stämning avseende skadestånd om drygt 90 MSEK jämte ränta. Kravet avser arsenikförgiftning hos drygt 700 skadelidande personer i Arica, Chile, dit Boliden exporterade våtverksslam från Rönnskär mellan 1984 och 1985 för upparbetning av ett chilenskt företag, Promel. Bakom stämningen står ett svenskt kommanditbolag, Arica Victims KB. Nästa steg i processen är för Boliden att avge svaromål. För ytterligare information och bakgrund hänvisas till hemsidan, www.boliden.com.

MARKNADSUTVECKLING

Den globala ekonomiska tillväxten har varit fortsatt svag under det tredje kvartalet. I Kina har den ekonomiska tillväxten varit god och i nivå med andra kvartalet.

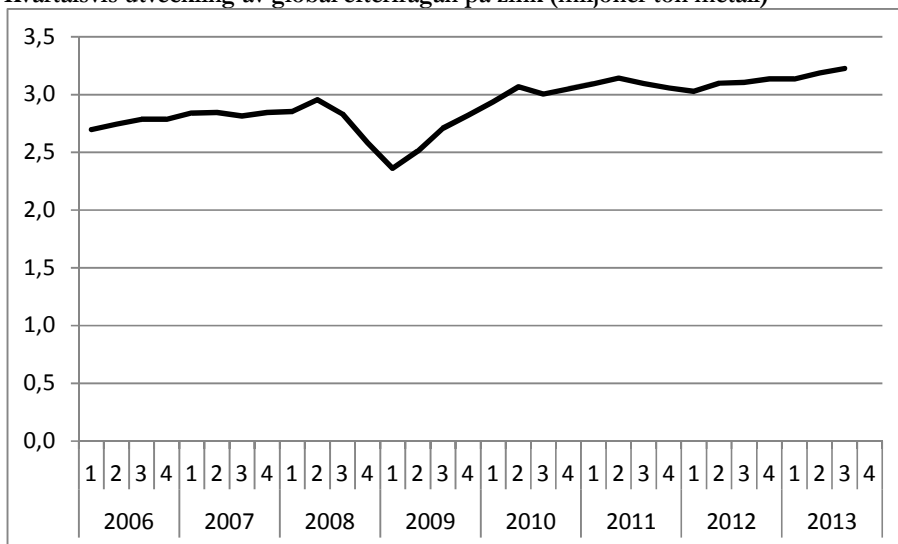
I Europa har den industriella aktiviteten sjunkit jämfört med fjolåret med fortsatt svag byggmarknad och med en fordonsproduktion som legat på ungefär samma nivå som i fjol. Den industriella aktiviteten ökade något i USA även om den delvis bromsas av åtstrammingsåtgärder.

I Kina var tillväxten i industriproduktion och infrastrukturinvesteringar fortsatt hög jämfört med fjolåret medan bostadsinvesteringarna i storstäder utvecklades svagare. Tillväxten i Kinas fordonsproduktion var fortsatt hög.

Zink

Den globala efterfrågan på zink var högre än i föregående kvartal och ökade med nästan 4 procent jämfört med föregående år. I Kina var efterfrågetillväxten fortsatt stark och i nivå med den under andra kvartalet.

Kvartalsvis utveckling av global efterfrågan på zink (miljoner ton metall)



Source: © CRU (www.crugroup.com)

Den globala smältverksproduktionen var i nivå med föregående kvartal och ökade med drygt 6 procent jämfört med fjolåret. Produktionstillväxten var särskilt hög i Kina. Den globala produktionen var något lägre än efterfrågan på metall i tredje kvartalet. De officiella lagernivåerna sjönk under kvartalet.

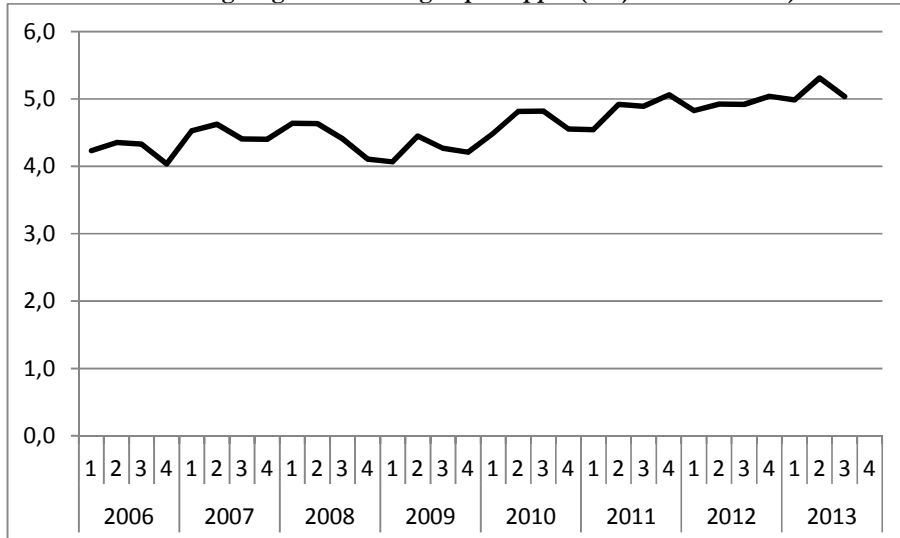
Den globala produktionen av gruvkoncentrat var lägre än under det andra kvartalet och sjönk jämfört med samma period i fjol. Minskningen jämfört med fjolåret beror på lägre produktion i Kina och Nordamerika. Den globala marknaden för gruvkoncentrat hade under kvartalet överskott på grund av ökad gruvproduktion och att flera smältverk genomförde underhållsstopp.

Spotsmältlönen steg jämfört med andra kvartalet och var högre än i fjol men är fortsatt lägre än i vägledande kontrakt för 2013. Den realiserade smältlönen i vägledande kontrakt var oförändrad jämfört med andra kvartalet och högre än föregående år. Spotpremierna i Europa steg något under kvartalet.

Koppar

Den globala efterfrågan på koppar var lägre än i andra kvartalet men ökade med cirka 2 procent jämfört med fjolårets tredje kvartal. Efterfrågetillväxten var lägre än i det andra kvartalet i såväl Kina som i övriga världen.

Kvartalsvis utveckling av global efterfrågan på koppar (miljoner ton metall)



Source: © CRU (www.crugroup.com)

Den globala smältverksproduktionen var något lägre än i andra kvartalet och i nivå med tredje kvartalet 2012. Produktionen ökade i Kina men minskade i övriga världen, delvis som en följd av underhållsstopp bland flera smältverk. Den globala produktionen av koppar bedöms ha varit i nivå med efterfrågan men lagernivåerna vid metallbörserna sjönk och överfördes till andra inofficiella lager.

Den globala produktionen av koppar i gruvkoncentrat ökade jämfört med fjolåret trots fortsatta produktionsstörningar. Den globala marknaden för gruvkoncentrat bedöms ha varit nära balans mellan utbud och efterfrågan.

Smältlönerna på spotmarknaden steg under kvartalet, främst som en följd av förväntad ökad tillgång på koncentrat. Det är också ett vanligt säsongsmönster att spotsmältlönerna stiger vid slutet av tredje och fjärde kvartalet. Nuvarande nivå är över den i vägledande kontrakt för 2013 och väsentligt högre än under tredje kvartalet ifjol. Spotpremierna i Europa fortsatte att stiga och var väsentligt högre än tredje kvartalet ifjol. Även i Asien och USA fortsatte spotpremierna att stiga.

Ädelmetaller

Marknaden för ädelmetaller drivs i hög grad av efterfrågan bland finansiella aktörer, smyckesindustrin och tidvis av centralbankers agerande. Efterfrågan på silver drivs även av industriell efterfrågan.

Guld- och silverpriserna har stigit under lång tid då finansiella aktörer i ökande utsträckning har fått mandat att ha ädelmetaller som ett tillgångsslag. Antalet börsnoterade fonder som har lager av ädelmetall har ökat kraftigt de senaste åren. Under 2013 har intresset för investeringar i dessa fonder avtagit och priserna på guld och silver har sjunkit.

Från årsskiftet till slutet på tredje kvartalet har guld- och silverpriserna sjunkit med 20 respektive 28 procent. Tredje kvartalets guld- och silverpriser var 6 respektive 8 procent lägre än under andra kvartalet och 20 respektive 28 procent lägre än under tredje kvartalet ifjol. Under inledningen av det fjärde kvartalet har priserna stabiliserats.

Bly

Den globala efterfrågan på bly var något högre än efterfrågan under andra kvartalet och drygt 2 procent högre än i fjol. Tillväxten jämfört med fjolåret har drivits av fortsatt ökad bilproduktion i Kina och Nordamerika och ökad produktion av batterier. Konkurrensen om bly från återvunna batterier i Europa har varit fortsatt hård. Priserna för denna råvara har varit i nivå med de under det andra kvartalet i år men marginalen mellan blypris och råvara har ökat något jämfört med andra kvartalet.

Blypriset har haft en bättre utveckling än övriga basmetaller under en längre tid. Ökad efterfrågan från bilindustrin i kombination med ökade miljökrav för gruvor och smältverk har satt press på utbudet. Den globala produktionen i smältverk ökade med knappt 3 procent jämfört med fjolåret och var i nivå med andra kvartalet i år. Den globala metallmarknaden var i balans medan marknaden för gruvkoncentrat bedöms ha haft överskott.

Svavelsyra

Efterfrågan på svavelsyra i norra Europa var stabil men med lägre efterfrågan i Norden. Priserna var något lägre jämfört med andra kvartalet i fjol.

Metallpriser

Basmetallpriserna låg i genomsnitt på samma nivå som föregående kvartal medan ädelmetallpriserna sjönk. Mot föregående år var samtliga priser utom bly lägre. Mot föregående år är prisutvecklingen i svenska kronor ytterligare negativ då kronan stärkts mot den amerikanska dollarn.

| Metallpriser i USD (genomsnitt LME/LBMA) | Kvartal | | | | | Nio månader | | |
|---|---------|--------|-----|--------|----|-------------|-------|-----|
| | 3-2013 | 3-2012 | % | 2-2013 | % | 2013 | 2012 | % |
| Zink (USD/ton) | 1 859 | 1 885 | -1 | 1 840 | 1 | 1 910 | 1 946 | -2 |
| Koppar (USD/ton) | 7 073 | 7 706 | -8 | 7 148 | -1 | 7 379 | 7 964 | -7 |
| Bly (USD/ton) | 2 102 | 1 975 | 6 | 2 053 | 2 | 2 151 | 2 015 | 7 |
| Guld (USD/troy oz) | 1 325 | 1 651 | -20 | 1 416 | -6 | 1 456 | 1 651 | -12 |
| Silver (USD/troy oz) | 21,32 | 29,80 | -28 | 23,14 | -8 | 24,80 | 30,63 | -19 |

| Metallpriser i SEK (genomsnitt LME/LBMA) | Kvartal | | | | | Nio månader | | |
|---|---------|--------|-----|--------|----|-------------|--------|-----|
| | 3-2013 | 3-2012 | % | 2-2013 | % | 2013 | 2012 | % |
| Zink (SEK/ton) | 12 183 | 12 737 | -4 | 12 074 | 1 | 12 445 | 13 262 | -6 |
| Koppar (SEK/ton) | 46 357 | 52 053 | -11 | 46 892 | -1 | 48 084 | 54 263 | -11 |
| Bly (SEK/ton) | 13 774 | 13 338 | 3 | 13 470 | 2 | 14 018 | 13 728 | 2 |
| Guld (SEK/troy oz) | 8 682 | 11 151 | -22 | 9 290 | -7 | 9 485 | 11 250 | -16 |
| Silver (SEK/troy oz) | 139,73 | 201,28 | -31 | 151,80 | -8 | 161,61 | 208,69 | -23 |

Valutakurser

Jämfört med föregående kvartal är förändringarna i valutakurser små. I förhållande till samma period 2012 har den svenska kronan och Euron stärkts mot dollarn. Euron har också stärkts mot den svenska kronan under kvartalet.

| Valutakurser (genomsnitt) | Kvartal | | | | | Nio månader | | |
|--|---------|--------|----|--------|---|-------------|------|----|
| | 3-2013 | 3-2012 | % | 2-2013 | % | 2013 | 2012 | % |
| USD/SEK | 6,55 | 6,76 | -3 | 6,56 | 0 | 6,52 | 6,81 | -4 |
| EUR/USD | 1,32 | 1,25 | 6 | 1,31 | 1 | 1,32 | 1,28 | 3 |
| EUR/SEK | 8,68 | 8,44 | 3 | 8,56 | 1 | 8,58 | 8,73 | -2 |
| USD/NOK | 5,99 | 5,91 | 1 | 5,83 | 3 | 5,81 | 5,86 | -1 |

KÄNSLIGHETSANALYS

I tabellen nedan redovisas en uppskattning av hur förändringar i marknadsvillkor påverkar koncernens rörelseresultat (EBIT) ett år framåt i tiden. Beräkningen baseras på noteringar per den 30 september 2013 samt på Bolidens planerade produktionsvolym. Känslighetsanalysen beaktar inte effekter av metallprissäkringar, valutakurssäkringar, kontrakterade smältlöner eller omvärderingar av processlager i smältverken.

| Förändring av metallpriser +10% | Effekt på rörelse-resultatet, MSEK | Förändring av USD +10 % | Effekt på rörelse-resultatet, MSEK | Förändring av smältlöner +10% | Effekt på rörelse-resultatet, MSEK |
|---------------------------------|------------------------------------|-------------------------|------------------------------------|-------------------------------|------------------------------------|
| Koppar | 390 | USD/SEK | 930 | TC/RC Koppar | 80 |
| Zink | 445 | EUR/USD | 350 | TC Zink | 40 |
| Bly | 85 | USD/NOK | 80 | TC Bly | -10 |
| Guld | 150 | | | | |
| Silver | 130 | | | | |

METALLPRIS- OCH VALUTAKURSSÄKRINGAR

Nedanstående tabeller visar Bolidens utestående pris- och valutakurssäkringar per den 30 september 2013. De säkringsprogram som tecknades i samband med expansionsprojektet i Garpenberg löpte ut i juni 2013.

Förutom för guld är Bolidens produktion nu fullt ut exponerad mot marknadspriser. Säkringarna minskar effekter på koncernens resultat från guldpris- och dollarkursförändringar.

| Metaller | 2013 | 2014 | 2015 | 2016 | 2017 |
|--------------------------|-------|--------|--------|--------|--------|
| Guld | | | | | |
| Säkrad volym (troy oz) | 7 050 | 38 400 | 48 600 | 47 000 | 29 000 |
| Terminspris, USD/troy oz | 1 412 | 1 455 | 1 491 | 1 487 | 1 490 |
| Marknadsvärde, MSEK | 3 | 29 | 46 | 44 | 28 |
| Valutor | 2013 | 2014 | 2015 | 2016 | 2017 |
| USD/SEK | | | | | |
| Säkrad volym (MUSD) | 10 | 56 | 72 | 70 | 43 |
| Terminskurs, USD/SEK | 6,83 | 6,83 | 6,78 | 6,77 | 6,77 |
| Marknadsvärde, MSEK | 4 | 19 | 16 | 15 | 10 |

AFFÄRSOMRÅDE GRUVOR

Produktionen var lägre än under föregående kvartal. Resultatet var dock i stort oförändrat beroende på en positiv prispåverkan och lägre kostnader. Försäljningsintäkterna var 2 139 (2 543) MSEK och rörelseresultatet 372 (858) MSEK. Jämfört med fjolåret har framförallt den negativa prisutvecklingen påverkat resultatet.

Finansiell utveckling

| MSEK | Kvartal | | | Nio månader | |
|----------------------|---------|--------|--------|-------------|--------|
| | 3-2013 | 3-2012 | 2-2013 | 2013 | 2012 |
| Försäljningsintäkter | 2 139 | 2 543 | 2 163 | 6 344 | 7 406 |
| Rörelsekostnader | 1 224 | 1 163 | 1 342 | 3 698 | 3 740 |
| Avskrivningar | 473 | 489 | 498 | 1 429 | 1 304 |
| Rörelseresultat | 372 | 858 | 376 | 1 175 | 2 429 |
| Investeringar | 947 | 798 | 977 | 2 726 | 2 374 |
| Sysselsatt kapital | 17 475 | 15 177 | 16 968 | 17 475 | 15 177 |

Ändrade redovisningsprinciper innebär att resultaten för jämförelsekvartalen 2012 räknats om. Se sidan 27-28 och delårsrapport januari-mars 2013.

Produktion

| | Kvartal | | | | Nio månader | | | |
|-------------------------|---------|--------|----|--------|-------------|---------|---------|-----|
| | 3-2013 | 3-2012 | % | 2-2013 | % | 2013 | 2012 | % |
| Zink, ton | 63 045 | 66 735 | -6 | 71 558 | -12 | 200 079 | 216 485 | -8 |
| Koppar, ton | 20 963 | 21 093 | -1 | 20 417 | 3 | 57 969 | 60 111 | -4 |
| Bly, ton | 12 173 | 13 137 | -7 | 12 136 | 0 | 35 833 | 39 697 | -10 |
| Guld, kg | 986 | 861 | 14 | 1 025 | -4 | 2 731 | 2 704 | 1 |
| Guld, troz | 31 688 | 27 695 | 14 | 32 953 | -4 | 87 799 | 86 921 | 1 |
| Silver, kg ¹ | 67 162 | 60 127 | 12 | 75 533 | -11 | 201 702 | 177 822 | 13 |
| Silver, '000 troz | 2 159 | 1 933 | 12 | 2 428 | -11 | 6 485 | 5 717 | 13 |

Metallinnehåll i koncentrat. Information om produktion och metallhalter vid respektive enhet finns på sidorna 22-23.

I Aitik var produktionen fortsatt hög och stabil. Anrikad volym de senaste fyra kvartalen uppgår till knappt 35 Mton. Under tredje kvartalet var den anrikade volymen liksom metallproduktionen något lägre än föregående kvartal. Kopparhalten steg något i kvartalet men produktionen fortsätter i områden med låga koppar- och guldhalter till slutet av 2014.

I Bolidenområdet minskade anrikad malmvolym då en kvarnsektion tillfälligt användes för att köra smältverksslagg från Rönnskär. Därmed minskade metallproduktionen jämfört med föregående kvartal, framförallt vad gäller zink, bly och silver. Resultatpåverkan var dock begränsad. Kopparproduktionen ökade på grund av högre halter medan guldproduktionen var marginellt lägre.

Anrikad volym i Garpenberg var högre än i andra kvartalet. Tillsammans med något högre halt ledde den till ökad zinkproduktion. Silverproduktionen var något lägre på grund av lägre halt medan förbättrade utbyten gav högre blyproduktion. Jämfört med föregående år ökade produktionen av samtliga metaller. Produktion kommer i slutet av året att ske i områden med väsentligt lägre halter.

Något lägre anrikad volym samt lägre halt ledde till minskad zinkproduktion under kvartalet i Tara. Blyproduktionen minskade på grund av lägre halt och utbyte. Lägre halter och utbyten förklarar också förändringen från föregående år.

¹Inkluderar silverproduktion i Tara som ej är betalbar, se sid 23 för detaljer kring Taras produktion.

Resultatanalys

| MSEK | Kvartal | | |
|--|---------------|---------------|---------------|
| | 3-2013 | 3-2012 | 2-2013 |
| Rörelseresultat | 372 | 858 | 376 |
| Förändring | | -486 | -4 |
| Analys av förändring | | | |
| Volymeffekt | | -51 | -161 |
| Priser och villkor | | -421 | 6 |
| Metallpriser och villkor | | -285 | 163 |
| Realiserade metallpris- och valutakurssäkringar* | | -68 | -129 |
| Villkor smält- och raffineringsslöner | | -22 | 8 |
| Valutakurseffekter | | -47 | -36 |
| <i>Varav omräkningseffekter</i> | | 2 | 2 |
| Kostnader (lokala valutor) | | -51 | 120 |
| Avskrivningar | | 17 | 26 |
| Övrigt | | 21 | 5 |
| Förändring | | -486 | -4 |
| *Resultat för respektive kvartal | 3-2013 | 3-2012 | 2-2013 |
| Realiserade metallpris- och valutakurssäkringar | 6 | 74 | 135 |

Rörelsekostnaderna i lokala valutor ökade med 4 procent mot fjolåret. Kostnaderna för energi, förbrukningsvaror och reservdelar har ökat medan kostnader för transporter och externa tjänster har minskat. Jämfört med föregående kvartal minskade kostnaderna med 9 procent beroende på semestereffekt och något lägre prospekteringstakt.

AFFÄRSOMRÅDE SMÄLTVERK

Under kvartalet har produktionsvolymerna normaliserats efter de stora underhållsstoppen i andra kvartalet. Det har inneburit en positiv volym- och kostnadseffekt jämfört med föregående kvartal. Smältverkens rörelseresultat exklusive omvärdering av processlager uppgick till 262 (281) MSEK.

Finansiell utveckling

| MSEK | Kvartal | | | Nio månader | |
|---|---------|--------|--------|-------------|--------|
| | 3-2013 | 3-2012 | 2-2013 | 2013 | 2012 |
| Försäljningsintäkter | 8 320 | 8 847 | 7 577 | 24 970 | 28 878 |
| Bruttoresultat exkl. omvärdering av processlager | 1 795 | 1 751 | 1 618 | 5 245 | 5 520 |
| Rörelsekostnader | 1 313 | 1 252 | 1 434 | 4 068 | 4 001 |
| Avskrivningar | 226 | 214 | 225 | 674 | 655 |
| Rörelseresultat exkl. omvärdering av processlager | 262 | 281 | -30 | 530 | 892 |
| Rörelseresultat | 340 | 452 | -459 | 123 | 1 184 |
| Investeringar | 203 | 172 | 530 | 946 | 716 |
| Sysselsatt kapital | 15 781 | 15 940 | 15 957 | 15 781 | 15 940 |

Ändrade redovisningsprinciper innebär att resultaten för jämförelsekvartalen 2012 räknats om. Se sidan 27-28 och delårsrapport januari-mars 2013.

Produktion

| | Kvartal | | | Nio månader | | | | |
|------------------------------|---------|---------|----|-------------|-----|-----------|-----------|------|
| | 3-2013 | 3-2012 | % | 2-2013 | % | 2013 | | 2012 |
| Zink, ton | 115 170 | 116 772 | -1 | 105 896 | 9 | 335 222 | 351 292 | -5 |
| Koppar, ton | 87 558 | 81 941 | 7 | 63 909 | 37 | 233 758 | 248 248 | -6 |
| Bly, ton | 4 747 | 3 431 | 38 | 5 836 | -19 | 16 844 | 12 390 | 36 |
| Blylegeringar, ton (Bergsöe) | 8 156 | 7 831 | 4 | 11 329 | -28 | 31 894 | 30 180 | 6 |
| Guld, kg | 4 155 | 4 017 | 3 | 3 463 | 20 | 11 811 | 12 425 | -5 |
| Guld, troz | 133 568 | 129 135 | 3 | 111 340 | 20 | 379 734 | 399 474 | -5 |
| Silver, kg | 160 423 | 124 173 | 29 | 112 122 | 43 | 395 061 | 423 584 | -7 |
| Silver, '000 troz | 5 158 | 3 992 | 29 | 3 605 | 43 | 12 701 | 13 618 | -7 |
| Svavelsyra, ton | 427 573 | 407 009 | 5 | 317 046 | 35 | 1 141 934 | 1 214 474 | -6 |
| Aluminiumfluorid, ton | 6 375 | 6 155 | 4 | 8 305 | -23 | 23 546 | 26 678 | -12 |

Information om produktion vid respektive enhet finns på sidan 24-25.

I Rönnskär ökade såväl avverkning som metallproduktion mot båda jämförelseperioderna. Fortsatta produktionsstörningar leder dock till lägre utbyten och högre kostnader och därmed negativ påverkan på resultatet. Åtgärder pågår för att komma tillrätta med problemen.

Harjavalta ökade avverkningen av koppar- och nickelråvara mot båda jämförelseperioderna och produktionen av kopparkatoder ökade. Produktionen av guld och silver var dock lägre.

Kokkolas produktion var stabil i kvartalet med endast små variationer mot båda jämförelseperioderna.

Oddas produktion ökade jämfört med föregående kvartal då stora underhållsstopp och ombyggnader gjordes. Produktion och avverkning var något lägre än föregående år. Odda påverkas fortfarande av haveriet i en lakningstank som inträffade i oktober 2012. En ersättningstank kommer att installeras i början av 2014.

På grund av underhållsstopp sjönk Bergsöes produktion av blylegeringar mot föregående kvartal men ökade jämfört med samma period i fjol.

Resultatanalys

| MSEK | Kvartal | | |
|--|---------------|---------------|---------------|
| | 3-2013 | 3-2012 | 2-2013 |
| Rörelseresultat | 340 | 452 | -459 |
| Omvärdering processlager | 78 | 172 | -429 |
| Rörelseresultat exkl. omvärdering av processlager | 262 | 281 | -30 |
| Förändring | | -19 | 292 |
| Analys av förändring | | | |
| Volymeffekt | | 61 | 217 |
| Priser och villkor | | -29 | -42 |
| Metallpriser och villkor | | 64 | 51 |
| Biprodukter, priser och villkor | | -65 | -5 |
| Realiserade metallpris- och valutakurssäkringar* | | -19 | -33 |
| Villkor smält- och raffineringsslöner | | 28 | -51 |
| Metallpremier | | -3 | 18 |
| Valutakurseffekter | | -34 | -22 |
| <i>Varav omräkningseffekter</i> | | 3 | 5 |
| Kostnader (lokala valutor) | | -51 | 123 |
| Avskrivningar | | -11 | -2 |
| Övrigt | | 11 | -3 |
| Förändring | | -19 | 292 |
| *Resultat för respektive kvartal | 3-2013 | 3-2012 | 2-2013 |
| Realiserade metallpris- och valutakurssäkringar | 0 | 19 | 34 |

Jämförelsen mot föregående kvartal domineras av de stora underhållsstoppen som påverkade resultatet under det andra kvartalet med -305 MSEK. Priser, villkor och valutakurser gav samtidigt svagt negativ påverkan. Jämfört mot föregående år var högre volymer, lägre svavelsyrpriser och viss kostnadsökning de viktigaste förändringarna.

I lokal valuta ökade rörelsekostnaderna med 4 procent mot föregående år men minskade med 9 procent mot föregående kvartal beroende på de då genomförda underhållsstoppen och semestereffekt. I förhållande till föregående år har kostnader för energi och externa tjänster ökat.

Underhållsstopp

I kvartalet har underhållsstopp genomförts i Bergsöe vilket gav en negativ påverkan på rörelseresultatet med 25 MSEK. Inga underhållsstopp är planerade under det fjärde kvartalet.

SAMMANFATTNING AV BOLIDENS UTVECKLING UNDER ÅRETS FÖRSTA NIO MÅNADER

Försäljningen för årets första nio månader uppgick till 25 755 (29 807) MSEK. Minskningen beror framförallt på lägre metallpriser men också på lägre volymer från smältverken som under året genomfört stora underhållsstopp.

Rörelseresultatet exkl. omvärdering av processlager minskade med 1 479 MSEK till 1 724 (3 203) MSEK. Lägre priser och negativ valutautveckling förklarar huvuddelen av resultatförsämringen. Därtill har kostnaderna för förbrukningsvaror, reservdelar och energi ökat. Årets underhållsstopp har belastat resultatet med 330 (170) MSEK.

Finansnettot uppgick till -157 (-138) MSEK och nettoresultatet till 905 (2 477) MSEK. Resultat per aktie var 3,30 (9,05) SEK.

Investeringarna under årets första nio månader uppgick till 3 680 (3 094) MSEK.

Resultatanalys

| MSEK | Nio månader | |
|--|--------------|---------------|
| | 2013 | 2012 |
| Rörelseresultat | 1 317 | 3 494 |
| Omvärdering processlager | -407 | 292 |
| Rörelseresultat exkl. omvärdering av processlager | 1 724 | 3 203 |
| Förändring | | -1 479 |
| Analys av förändring | | |
| Volymeffekt | | -117 |
| Priser och villkor | | -1 262 |
| Metallpriser och villkor | | -838 |
| Biprodukter, priser och villkor | | -192 |
| Realiserade metallpris- och valutakurssäkringar* | | 45 |
| Villkor smält- och raffineringsslöner | | 86 |
| Metallpremier | | 5 |
| Valutakurseffekter | | -368 |
| <i>Varav omräkningseffekter</i> | | -2 |
| Kostnader (lokala valutor) | | -239 |
| Avskrivningar | | -158 |
| Internvinsteliminering | | 115 |
| Jämförelsestörande poster** | | 171 |
| Övrigt | | 11 |
| Förändring | | -1 479 |
| *Resultat för respektive kvartal | 2013 | 2012 |
| Realiserade metallpris- och valutakurssäkringar | 217 | 172 |

** Posten består av 217 MSEK i positiv effekt på grund av höjd pensionsålder i Tara och -46 MSEK i negativ effekt för omstruktureringskostnader för personalreduktion i Tara.

HÅLLBAR UTVECKLING

Medarbetare

Medelantalet anställda² var under årets första nio månader 4 786 (4 772), varav antalet anställda i Sverige var 2 853 (2 786), Finland 932 (956), Irland 684 (719), Norge 300 (296) och övriga länder 18 (16). Under helåret 2012 var medelantalet anställda 4 795. Personalökningen i Sverige hänförs till expensionsprojekt och att underhåll i Aitik i ökad utsträckning sker med egen personal.

Sjukfrånvaron var under tredje kvartalet 3,2 (3,1) procent vilket är en minskning jämfört med andra kvartalet då sjukfrånvaron var 3,8 procent. Koncernens långsiktiga mål är att sjukfrånvaron inte ska överstiga 4,0 procent.

Olycksfallsfrekvensen (antal olycksfall per en miljon arbetade timmar) var under det tredje kvartalet 8,0 (9,2) vilket är en ökning sedan föregående kvartal då olycksfallsfrekvensen var 5,6. Olycksfallsfrekvensen inklusive entreprenörer var 10,6 (10,0), en ökning från andra kvartalet då frekvensen var 9,3.

I augusti inträffade en allvarlig olycka vid gruvan i Kankberg då en chaufför, anställd av entreprenör, backade med lastbil över en kant och voltade ner, ca 12-15 meter, till ett malmupplag. Chauffören ådrog sig bl.a. skärskador och revbensfrakturer.

I augusti uppstod en brand i en dieselkompressor under jord i Kristinebergsgruvan. En gruvarbetare blev instängd av branden och sökte skydd i en hytt till ett borrhgregat. Två andra gruvarbetare som sökte efter den instängde gruvarbetaren fick sätta sig i säkerhet i räddningskammare. Samtliga fick uppsöka sjukhus men klarade sig utan allvarligare fysiska skador.

I september inträffade en allvarlig olycka i en fordonsverkstad i Rönnskär då en lyftarm föll och träffade en medarbetare som fick skallskador och frakturer.

Miljö

Verksamheten vid Bolidens samtliga anläggningar är tillståndspliktig och bedrivs enligt gällande lagstiftning i respektive land.

I juli överskred smältverket i Kokkola gränsvärdet på 50 000 mg/kg för upplöst sulfat i avfallsdeponi då avfallet innehöll 59 000 mg/kg. Påverkan på yttre miljö är minimal då gränsvärdet avser intern avfallsdeponi.

För perioden 2009-2013 har interna miljömål definierats. Målen innefattar utsläpp av metaller till luft och vatten, utsläpp av närsalter till vatten, energianvändning, samt utsläpp av svaveldioxid och koldioxid till luft. Målen följs upp på månadsbasis, med undantag av koldioxidutsläpp/energianvändning som följs upp kvartalsvis och rapporteras i årsredovisningen.

Bolidens interna mål för maximala utsläpp av metaller till luft, svaveldioxid till luft, metaller till vatten och närsalter till vatten har innehållits under 2013.

² Heltidsekvivalenter

RISKER OCH OSÄKERHETSFAKTORER

Koncernens och moderbolagets väsentliga risk- och osäkerhetsfaktorer inkluderar marknads- och omvärldsrisker, finansiella risker, verksamhets- och affärsrisker samt legala risker. Den globala konjunkturen och i synnerhet den globala industriproduktionen, påverkar efterfrågan för zink, koppar och andra basmetaller. För mer information om risker och riskhantering hänvisas till Bolidens årsredovisning för 2012: Risker och riskhantering sidorna 30-31 samt not 20 finansiell riskhantering på sidorna 102-103.

PRINCIPER FÖR UPPRÄTTANDE AV DELÅRSRAPPORT

Koncernredovisningen har upprättats i enlighet med de av EU godkända International Financial Reporting Standards (IFRS), samt Rådet för finansiell rapporterings rekommendation RFR1, kompletterande redovisningsregler för koncerner, vilken specificerar de tillägg till IFRS-upplysningar som krävs enligt bestämmelserna i årsredovisningslagen. Denna delårsrapport är för koncernen upprättad enligt IAS 34, delårsrapportering, och årsredovisningslagen samt för moderbolaget enligt årsredovisningslagen.

En ny standard och ett antal nya tillägg till IFRS standarder och tolkningsutlåtanden från IFRIC har trätt i kraft för räkenskapsår som inleds från och med 1 juli 2012 (IAS 1) samt 1 januari 2013 (IAS 19, IFRS 7, IFRS 13 samt IFRIC 20) och påverkar Boliden. Se även Bolidens rapport för första kvartalet 2013.

Mer detaljerad information om ändrade och nya standarder och tolkningar finns i avsnittet om redovisningsprinciper i Bolidens årsredovisning 2012.

Stockholm den 22 oktober 2013

Lennart Evrell
vd och koncernchef

Informationen är sådan som Boliden ska offentliggöra enligt lagen om värdepappersmarknaden och/eller lagen om handel med finansiella instrument. Informationen lämnades för offentliggörande den 22 oktober 2013, klockan 12:00.

DELÅRSRAPPORTER

Bokslutskommuniké för tolv månader 2013 publiceras den 12 februari 2014
Årsstämma 2014 kommer att hållas den 6 maj i Boliden

PRESENTATION AV RAPPORTEN

Delårsrapporten presenteras i Stockholm och via webcast/telefonkonferens

Tid: Tisdagen den 22 oktober kl 15:00 (CET)

Plats: Lundqvist och Lindqvist, lokal S:t Clara

Adress: Klarabergsviadukten 90, Stockholm

Webcast sänds via internet på www.boliden.com.

För att delta i telefonkonferensen, ring något av nedanstående telefonnummer 3-5 minuter innan konferensen startar.

Telefonnummer från Sverige: 08-505 56 474 (slå även riktnummer)

Telefonnummer från utlandet: +44 (0)203 364 53 74

Kontaktpersoner för information:

Lennart Evrell, vd och koncernchef

Tel: +46 8 610 15 00

Mikael Staffas, CFO

Tel: +46 8 610 15 00

Frans Benson, chef Investor Relations

Tel: +46 8 610 15 23

RESULTATRÄKNING – KONCERNEN

Med anledning av ändrade redovisningsprinciper har utfallet för jämförelseåret 2012 räknats om i alla tabeller och i övrig information i denna rapport. Se även sidan 29-30 samt delårsrapport januari-mars 2013.

| MSEK | Tre månader | | | Nio månader | | 12 mån. | Helår |
|--|-------------|--------------|-------------|--------------|--------------|--------------|--------------|
| | 3-2013 | 3-2012 | 2-2013 | 2013 | 2012 | okt-sep | 2012 |
| Försäljningsintäkter | 8 471 | 9 123 | 8 035 | 25 755 | 29 807 | 35 949 | 40 001 |
| Kostnad för sålda varor | -7 503 | -7 660 | -7 779 | -23 486 | -25 381 | -32 664 | -34 559 |
| Bruttoresultat | 968 | 1 463 | 257 | 2 269 | 4 426 | 3 285 | 5 442 |
| Försäljningskostnader | -83 | -89 | -75 | -250 | -284 | -351 | -385 |
| Administrationskostnader | -153 | -118 | -144 | -466 | -397 | -604 | -535 |
| Forsknings- och utvecklingskostnader | -84 | -91 | -123 | -315 | -318 | -426 | -429 |
| Övriga rörelseintäkter och – kostnader | 32 | -6 | 27 | 77 | 68 | 86 | 77 |
| Resultatandelar i intressebolag | 1 | - | - | 2 | - | 3 | 1 |
| Rörelseresultat | 681 | 1 160 | -59 | 1 317 | 3 494 | 1 994 | 4 171 |
| Finansiella intäkter | 6 | 25 | 7 | 23 | 68 | 42 | 87 |
| Finansiella kostnader | -58 | -68 | -64 | -180 | -206 | -239 | -265 |
| Resultat efter finansiella poster | 629 | 1 116 | -116 | 1 160 | 3 356 | 1 796 | 3 992 |
| Skatter | -131 | -290 | 16 | -255 | -879 | -27 | -651 |
| Nettoresultat | 498 | 827 | -100 | 905 | 2 477 | 1 769 | 3 341 |
| Nettoresultat hänförligt till | | | | | | | |
| Moderbolagets aktieägare | 496 | 826 | -101 | 903 | 2 476 | 1 766 | 3 339 |
| Innehav utan bestämmande inflytande | 2 | 1 | 1 | 2 | 1 | 3 | 2 |

Resultat och eget kapital per aktie

| | Tre månader | | | Nio månader | | 12 mån. | Helår |
|-----------------------------|-------------|-------------|-------------|-------------|-------------|-------------|-------------|
| | 3-2013 | 3-2012 | 2-2013 | 2013 | 2012 | okt-sep | 2012 |
| Resultat per aktie*, SEK | 1,81 | 3,02 | -0,37 | 3,30 | 9,05 | 6,45 | 12,21 |
| Eget kapital per aktie, SEK | 82,04 | 77,91 | 80,47 | 82,04 | 77,91 | 82,04 | 81,68 |
| Antal aktier | 273 511 169 | 273 511 169 | 273 511 169 | 273 511 169 | 273 511 169 | 273 511 169 | 273 511 169 |
| Genomsnittligt antal aktier | 273 511 169 | 273 511 169 | 273 511 169 | 273 511 169 | 273 511 169 | 273 511 169 | 273 511 169 |
| Antal aktier i eget innehav | - | - | - | - | - | - | - |

* Då inga potentiella aktier förekommer finns ingen utspädningsseffekt.

NYCKELTAL – KONCERNEN

| | Tre månader | | | Nio månader | | 12 mån. | Helår |
|--|-------------|--------|--------|-------------|-------|---------|-------|
| | 3-2013 | 3-2012 | 2-2013 | 2013 | 2012 | okt-sep | 2012 |
| Avkastning på sysselsatt kapital ¹⁾ , % | | | | | | 6 | 14 |
| Avkastning på eget kapital ²⁾ , % | | | | | | 8 | 16 |
| Soliditet, % | 55 | 56 | 55 | 55 | 56 | 55 | 56 |
| Nettoskuldssättningsgrad ³⁾ , % | 38 | 29 | 41 | 38 | 29 | 38 | 28 |
| Nettoskuld, MSEK | 8 454 | 6 255 | 8 965 | 8 454 | 6 255 | 8 454 | 6 276 |

¹⁾ Rörelseresultatet dividerat med genomsnittligt sysselsatt kapital.

²⁾ Resultat efter skatt dividerat med genomsnittligt eget kapital.

³⁾ Nettot av räntebärande avsättningar och skulder minus finansiella tillgångar inklusive likvida medel dividerat med eget kapital.

RAPPORT ÖVER TOTALRESULTAT - KONCERNEN

| MSEK | Tre månader | | | Nio månader | | 12 mån. | Helår |
|--|-------------|-------------|-------------|--------------|--------------|--------------|--------------|
| | 3-2013 | 3-2012 | 2-2013 | 2013 | 2012 | okt-sep | 2012 |
| Periodens resultat | 498 | 827 | -100 | 905 | 2 477 | 1 769 | 3 341 |
| Övrigt totalresultat | | | | | | | |
| <i>Poster som kommer att omklassificeras till resultaträkningen</i> | | | | | | | |
| Kassaflödessäkring | | | | | | | |
| Förändring av marknadsvärde på derivatinstrument | -90 | -380 | 508 | 594 | -493 | 940 | -147 |
| Skatteeffekt på derivatinstrument | 20 | 100 | -112 | -131 | 130 | -222 | 39 |
| Överföringar till resultaträkningen | -4 | -83 | -161 | -193 | -146 | -248 | -201 |
| Skatt på överföringar till resultaträkningen | 1 | 22 | 35 | 42 | 38 | 57 | 53 |
| Effekt av ändrad skattesats, marknadsvärde på derivatinstrument | - | - | - | - | - | -8 | -8 |
| | -73 | -342 | 270 | 312 | -471 | 519 | -265 |
| Periodens omräkningsdifferens på utlandsverksamheter | -36 | -157 | 211 | 30 | -244 | 114 | -159 |
| Resultat från säkring av nettoinvesteringar i utlandsverksamheter | 49 | 228 | -279 | -35 | 353 | -169 | 219 |
| Skatt på periodens resultat från säkringsinstrument | -11 | -60 | 61 | 8 | -93 | 53 | -48 |
| | 2 | 11 | -7 | 3 | 16 | -2 | 12 |
| Summa poster som kommer att omklassificeras | -71 | -331 | 263 | 315 | -455 | 516 | -254 |
| <i>Poster som inte kommer att omklassificeras till resultaträkningen</i> | | | | | | | |
| Omvärdering av förmånsbestämda pensionsplaner | 6 | 27 | -21 | -35 | -84 | -77 | -126 |
| Skatt hänförligt till poster som inte återförs till resultaträkningen | -1 | -9 | 5 | 10 | 20 | 19 | 29 |
| Summa poster som inte kommer att omklassificeras | 5 | 18 | -16 | -25 | -64 | -58 | -97 |
| Summa övrigt totalresultat | -66 | -313 | 247 | 290 | -519 | 458 | -351 |
| Periodens totalresultat | 432 | 514 | 147 | 1 195 | 1 958 | 2 227 | 2 990 |
| Periodens totalresultat hänförligt till: | | | | | | | |
| Moderbolagets aktieägare | 430 | 513 | 146 | 1 193 | 1 957 | 2 224 | 2 988 |
| Innehav utan bestämmande inflytande | 2 | 1 | 1 | 2 | 1 | 3 | 2 |

BALANSRÄKNING - KONCERNEN

| MSEK | 30 sep 2013 | 30 sep 2012 | 31 dec 2012 |
|---------------------------------------|----------------|----------------|----------------|
| Immateriella anläggningstillgångar | 3 098 | 3 119 | 3 160 |
| Materiella anläggningstillgångar | 26 647 | 23 625 | 25 138 |
| Andelar i intresseföretag | 9 | 7 | 8 |
| Andra aktier och andelar | 25 | 45 | 24 |
| Uppskjuten skatt | 56 | 252 | 247 |
| Räntebärande tillgångar | 97 | 105 | 104 |
| Varulager | 8 170 | 8 274 | 8 244 |
| Räntebärande kortfristiga fordringar | 3 | 3 | 3 |
| Skattefordringar | 21 | 23 | 12 |
| Övriga fordringar | 2 304 | 2 243 | 2 129 |
| Likvida medel | 223 | 361 | 1 011 |
| Summa tillgångar | 40 653 | 38 057 | 40 080 |
| Eget kapital | 22 454 | 21 323 | 22 354 |
| Avsättningar för pensioner | 1 182 | 1 284 | 1 382 |
| Avsättningar för uppskjuten skatt | 2 617 | 2 821 | 2 760 |
| Övriga avsättningar | 1 651 | 1 116 | 1 650 |
| Räntebärande långfristiga skulder | 4 138 | 3 498 | 4 315 |
| Räntebärande kortfristiga skulder | 3 422 | 1 907 | 1 666 |
| Skatteskulder | 134 | 221 | 105 |
| Övriga kortfristiga skulder | 5 055 | 5 886 | 5 848 |
| Summa eget kapital och skulder | 40 653 | 38 057 | 40 080 |

RAPPORT ÖVER EGET KAPITAL - KONCERNEN

| MSEK | 30 sep 2013 | 30 sep 2012 | 31 dec 2012 |
|---|----------------|----------------|----------------|
| Ingående balans | 22 354 | 20 458 | 20 458 |
| Totalresultat för perioden | 1 195 | 1 958 | 2 990 |
| Utdelning | -1 095 | -1 094 | -1 094 |
| Utgående balans | 22 454 | 21 323 | 22 354 |
| Summa eget kapital hänförligt till | | | |
| Moderbolagets aktieägare | 22 439 | 21 309 | 22 340 |
| Innehav utan bestämmande inflytande | 15 | 14 | 14 |

Den 30 september 2013 uppgick säkringsreserven, efter skatteeffekt, till 168 MSEK.
Motsvarande belopp 31 december 2012 var -145 MSEK.

FINANSIELLA SKULDER OCH TILLGÅNGAR TILL VERKLIGT VÄRDE

| 30 september 2013, MSEK | Verkligt värde | Redovisat värde |
|-----------------------------|----------------|-----------------|
| Andra aktier och andelar | 25 | 25 |
| Kundfordringar | 1 117 | 1 117 |
| Räntebärande fordringar | 3 | 3 |
| Derivatinstrument | 365 | 365 |
| Likvida medel | 223 | 223 |
| Summa tillgångar | 1 733 | 1 733 |
| Skulder till kreditinstitut | 7 568 | 7 556 |
| Övriga räntebärande skulder | 4 | 4 |
| Leverantörsskulder | 3 839 | 3 839 |
| Derivatinstrument | 64 | 64 |
| Summa skulder | 11 475 | 11 463 |

Verkligt värde på derivat baseras på aktuella köp- och säljpriser på balansdagen samt på en diskontering av beräknade kassaflöden. Marknadspriser för metaller hämtas där metallderivaten handlas, London Metal Exchange (LME) samt London Bullion Market Association (LBMA). Diskonteringsräntor utgår ifrån aktuella marknadsräntor per valuta och tid till förfall för det finansiella instrumentet. Valutakurser hämtas från Riksbanken. Vid upplysning om verkligt värde på skulder till kreditinstitut beräknas verkligt värde som diskonterade avtalade amorteringar samt räntebetalningar till bedömda marknadsmässiga räntenivåer.

Kundfordringarnas och leverantörsskuldernas redovisade värde anses vara detsamma som det verkliga värdet med anledning av kort förfallotid, att reserveringar görs för osäkra kundfordringar samt att eventuell dröjsmålsränta kommer att debiteras.

Bolidens innehav av finansiella instrument som redovisas till verkligt värde i balansräkningen tillhör samtliga nivå två i verkligt värdehierarkin. Se vidare under redovisningsprinciper i årsredovisningen.

KVITTNING AV FINANSIELLA TILLGÅNGAR OCH SKULDER

| 30 sep 2013 | Bruttotillgång | Kvittats för löpande verksamhet | Nettotillgång rapporterad i balansräkningen | Kvittas vid förtida förfall | Nettotillgång vid förtida förfall |
|-------------|----------------|---------------------------------|---|-----------------------------|-----------------------------------|
| Derivat | 398 | -33 | 365 | -56 | 308 |

| 30 sep 2013 | Bruttoskuld | Kvittats för löpande verksamhet | Nettoskuld rapporterad i balansräkningen | Kvittas vid förtida förfall | Nettoskuld vid förtida förfall |
|-------------|-------------|---------------------------------|--|-----------------------------|--------------------------------|
| Derivat | 98 | -33 | 64 | -56 | 8 |

Kvittning av finansiella tillgångar och skulder regleras under ISDA-avtal (International Swaps and Derivatives Association) vilka hanterar både kvittning mellan kontrakterade motparter under löpande verksamhet och vid omständigheter som rör avtalsbrott eller förtida uppsägning.

Vid löpande verksamhet tillämpar Boliden kvittning av betalningar på förpliktelser som har förfall samma datum, i samma valuta och för samma typ av instrument. Endast överskjutande belopp per instrument och valuta betalas av den part som är skyldig mest.

Vid avtalsbrott eller vid förtida uppsägning, som kan orsakas av omständigheter inte direkt kopplade till någon motparts försumlighet, kvittas per motpart alla avslutade förpliktelser som omfattas av ISDA-avtal till en summa som betalas av den motpart som är skyldig mest.

KASSAFLÖDESANALYS - KONCERNEN

| MSEK | Tre månader | | | Nio månader | | 12 mån. okt-sep | Helår 2012 |
|---|---------------|--------------|---------------|---------------|---------------|--------------------|---------------|
| | 3-2013 | 3-2012 | 2-2013 | 2013 | 2012 | | |
| Den löpande verksamheten | | | | | | | |
| Resultat efter finansiella poster | 629 | 1 116 | -116 | 1 160 | 3 356 | 1 796 | 3 992 |
| Justeringar för poster som inte ingår i kassaflödet: | | | | | | | |
| - Av- och nedskrivningar av tillgångar | 699 | 704 | 724 | 2 105 | 1 960 | 2 706 | 2 561 |
| - Avsättningar | -19 | -17 | 20 | -191 | 49 | -108 | 132 |
| - Omräkningsdifferenser m.m. | 81 | 80 | -111 | 124 | -195 | -23 | -342 |
| Betald/erhållen skatt | 283 | -255 | -354 | -261 | -1 157 | -249 | -1 145 |
| Kassaflöde från den löpande verksamheten före förändringar av rörelsekapital | 1 673 | 1 628 | 162 | 2 937 | 4 013 | 4 122 | 5 198 |
| Kassaflöde från förändringar i rörelsekapital | -86 | -475 | -132 | -521 | 47 | -248 | 320 |
| Kassaflöde från den löpande verksamheten | 1 587 | 1 153 | 30 | 2 416 | 4 061 | 3 873 | 5 518 |
| Investeringsverksamheten | | | | | | | |
| - Förvärv/avyttring av immateriella anläggningstillgångar | -4 | -4 | -4 | -9 | -11 | -22 | -24 |
| - Förvärv/avyttring av materiella anläggningstillgångar | -1 146 | -869 | -1 504 | -3 667 | -2 798 | -5 020 | -4 151 |
| - Förvärv/avyttring av finansiella anläggningstillgångar | -1 | 18 | - | -3 | 12 | 14 | 29 |
| - Övrigt | -1 | 12 | 1 | 3 | 11 | 9 | 17 |
| Kassaflöde från investeringsverksamheten | -1 152 | -843 | -1 507 | -3 676 | -2 785 | -5 020 | -4 129 |
| Kassaflöde före finansieringsverksamheten | 436 | 310 | -1 477 | -1 261 | 1 277 | -1 148 | 1 389 |
| Utdelning | -1 | - | -1 094 | -1 095 | -1 094 | -1 095 | -1 094 |
| Nettoupplåning/nettoamortering | -290 | -304 | 1 800 | 1 567 | -176 | 2 107 | 364 |
| Kassaflöde från finansieringsverksamheten | -291 | -304 | 706 | 473 | -1 270 | 1 013 | -730 |
| Periodens kassaflöde | 145 | 6 | -771 | -788 | 5 | -134 | 659 |
| Likvida medel vid periodens början | 79 | 355 | 846 | 1 011 | 355 | 361 | 355 |
| Kursdifferens i likvida medel | -1 | 0 | 4 | - | 1 | -4 | -3 |
| Likvida medel vid periodens slut | 223 | 361 | 79 | 223 | 361 | 223 | 1 011 |

RESULTATRÄKNING - MODERBOLAGET

| MSEK | Tre månader | | Nio månader | |
|--|-------------|------------|--------------|--------------|
| | 3-2013 | 3-2012 | 2013 | 2012 |
| Utdelningar från dotterbolag | - | - | 2 442 | 2 607 |
| Nedskrivning andelar i koncernföretag | - | -17 | - | -17 |
| Resultat efter finansiella poster | - | -17 | 2 442 | 2 590 |
| Skatter | - | - | - | - |
| Periodens resultat | - | -17 | 2 442 | 2 590 |

Boliden AB har inga belopp att redovisa under övrigt totalresultat.

BALANSRÄKNING - MODERBOLAGET

| MSEK | 30 sep | 30 sep | 31 dec |
|--|---------------|---------------|---------------|
| | 2013 | 2012 | 2012 |
| Andelar i koncernföretag | 3 911 | 3 911 | 3 911 |
| Andra aktier och andelar | 5 | 5 | 5 |
| Långfristiga finansiella fordringar koncernföretag | 8 365 | 7 017 | 7 017 |
| Kortfristiga finansiella fordringar koncernföretag | 2 797 | 1 471 | 1 266 |
| Summa tillgångar | 15 079 | 12 405 | 12 200 |
| Eget kapital | 12 282 | 10 934 | 10 934 |
| Kortfristiga skulder till kreditinstitut | 2 797 | 1 471 | 1 266 |
| Summa skulder och eget kapital | 15 079 | 12 405 | 12 200 |

Moderbolaget Boliden AB bedriver ingen verksamhet och har inga anställda.

KVARTALSVIS INFORMATION PER SEGMENT

Med anledning av ändrade redovisningsprinciper som förklaras på sid 12 har utfallet för jämförelseåret 2012 räknats om i alla tabeller och i övrig information i denna rapport. Se även sid 26-27.

| MSEK | 4-2011 | 1-2012 | 2-2012 | 3-2012 | 4-2012 | 1-2013 | 2-2013 | 3-2013 |
|--|--------|--------|--------|--------|--------|--------|--------|--------|
| KONCERNEN | | | | | | | | |
| Försäljningsintäkter | 9 716 | 10 321 | 10 363 | 9 123 | 10 194 | 9 249 | 8 035 | 8 471 |
| Avskrivningar | 481 | 617 | 638 | 703 | 602 | 682 | 723 | 699 |
| Rörelseresultat exkl. omvärdering av processlager | 991 | 1 258 | 956 | 988 | 839 | 751 | 370 | 603 |
| Rörelseresultat | 1 075 | 1 540 | 795 | 1 160 | 676 | 695 | -59 | 681 |
| Investeringar | 1 321 | 1 005 | 1 118 | 971 | 1 474 | 1 019 | 1 510 | 1 151 |
| Sysselsatt kapital | 30 473 | 29 851 | 30 324 | 30 344 | 31 236 | 31 769 | 33 328 | 33 644 |
| GRUVOR | | | | | | | | |
| Försäljningsintäkter | 2 426 | 2 498 | 2 366 | 2 543 | 2 103 | 2 043 | 2 163 | 2 139 |
| Rörelsekostnader | 1 485 | 1 267 | 1 310 | 1 163 | 1 268 | 1 131 | 1 342 | 1 224 |
| Avskrivningar | 267 | 398 | 417 | 489 | 366 | 459 | 498 | 473 |
| Rörelseresultat | 646 | 842 | 730 | 858 | 545 | 427 | 376 | 372 |
| Investeringar | 802 | 734 | 842 | 798 | 1 195 | 802 | 977 | 947 |
| Sysselsatt kapital | 14 272 | 14 694 | 14 874 | 15 177 | 16 125 | 16 249 | 16 968 | 17 475 |
| SMÄLTVERK | | | | | | | | |
| Försäljningsintäkter | 9 130 | 10 011 | 10 020 | 8 847 | 9 875 | 9 073 | 7 577 | 8 320 |
| Bruttoresultat exkl. omvärdering av processlager | 1 885 | 1 899 | 1 869 | 1 751 | 1 769 | 1 832 | 1 618 | 1 795 |
| Rörelsekostnader | 1 362 | 1 338 | 1 411 | 1 252 | 1 329 | 1 321 | 1 434 | 1 313 |
| Avskrivningar | 214 | 220 | 221 | 214 | 237 | 223 | 225 | 226 |
| Rörelseresultat exkl. omvärdering av processlager | 326 | 360 | 251 | 281 | 202 | 298 | -30 | 262 |
| Rörelseresultat | 410 | 642 | 89 | 452 | 40 | 242 | -459 | 340 |
| Investeringar | 514 | 270 | 274 | 172 | 277 | 213 | 530 | 203 |
| Sysselsatt kapital | 16 213 | 15 524 | 15 598 | 15 940 | 15 569 | 15 698 | 15 957 | 15 781 |
| ÖVRIGT/ELIMINERINGAR | | | | | | | | |
| Försäljningsintäkter | -1 840 | -2 188 | -2 022 | -2 267 | -1 784 | -1 867 | -1 705 | -1 988 |
| Avskrivningar | 0 | 0 | 0 | 0 | 0 | 0 | 0 | 0 |
| Rörelseresultat internvinsteliminering | 2 | 82 | 18 | -134 | 144 | 54 | 55 | -27 |
| Rörelseresultat övrigt | 17 | -26 | -43 | -284 | -52 | -29 | -30 | -4 |
| Investeringar | 5 | 1 | 2 | 0 | 2 | 4 | 3 | 1 |
| Sysselsatt kapital ¹⁾ | -12 | -366 | -149 | -773 | -458 | -178 | 403 | 387 |

¹⁾Sysselsatt kapital som redovisas under övrigt avser i huvudsak marknadsvärdering av hedge och internvinsteliminering.

PRODUKTION PER ENHET-GRUVOR KVARTALSVIS

| | 4-2011 | 1-2012 | 2-2012 | 3-2012 | 4-2012 | 1-2013 | 2-2013 | 3-2013 |
|-----------------------------|--------|--------|--------|--------|--------|--------|--------|--------|
| AITIK | | | | | | | | |
| Anrikat tonnage, tusen ton | 8 334 | 7 961 | 9 465 | 9 022 | 7 874 | 8 126 | 9 628 | 9 252 |
| Ingående halter | | | | | | | | |
| Koppar (%) | 0,22 | 0,22 | 0,20 | 0,21 | 0,23 | 0,19 | 0,21 | 0,22 |
| Guld (g/ton) | 0,13 | 0,12 | 0,10 | 0,11 | 0,12 | 0,09 | 0,11 | 0,11 |
| Silver (g/ton) | 2,36 | 2,63 | 2,36 | 2,41 | 2,67 | 2,41 | 2,23 | 2,24 |
| Metallproduktion | | | | | | | | |
| Koppar, ton | 15 868 | 15 787 | 17 027 | 17 681 | 16 613 | 14 027 | 18 733 | 18 537 |
| Guld, kg | 542 | 441 | 493 | 515 | 511 | 349 | 499 | 469 |
| Guld, troz | 17 434 | 14 178 | 15 838 | 16 552 | 16 429 | 11 233 | 16 036 | 15 067 |
| Silver, kg | 12 636 | 12 424 | 13 742 | 13 713 | 11 819 | 11 109 | 13 506 | 14 820 |
| Silver, '000 troz | 406 | 399 | 442 | 441 | 380 | 357 | 434 | 476 |
| BOLIDENOMRÅDET | | | | | | | | |
| Anrikat tonnage, tusen ton | 465 | 465 | 459 | 484 | 455 | 460 | 447 | 461 |
| <i>Varav smältverkslagg</i> | 51 | 59 | 59 | 65 | 58 | 60 | 62 | 121 |
| Ingående halter | | | | | | | | |
| Zink (%) | 2,5 | 2,5 | 2,3 | 1,4 | 2,5 | 2,4 | 3,2 | 2,0 |
| Koppar (%) | 1,1 | 0,8 | 0,9 | 0,9 | 0,7 | 0,7 | 0,5 | 0,8 |
| Bly (%) | 0,3 | 0,2 | 0,3 | 0,2 | 0,2 | 0,2 | 0,4 | 0,7 |
| Guld (g/ton) | 0,9 | 1,4 | 1,4 | 1,0 | 1,3 | 1,4 | 1,4 | 1,6 |
| Silver (g/ton) | 43 | 39 | 39 | 29 | 34 | 33 | 54 | 32 |
| Metallproduktion | | | | | | | | |
| Zink, ton | 8 920 | 8 978 | 7 949 | 4 671 | 8 791 | 8 436 | 11 575 | 5 218 |
| Koppar, ton | 4 159 | 3 009 | 2 971 | 3 331 | 2 558 | 2 429 | 1 537 | 2 314 |
| Bly, ton | 392 | 361 | 425 | 264 | 358 | 158 | 534 | 191 |
| Guld, kg | 221 | 393 | 387 | 291 | 363 | 320 | 450 | 429 |
| Guld, troz | 7 105 | 12 635 | 12 436 | 9 359 | 11 676 | 10 297 | 14 467 | 13 788 |
| Silver, kg | 12 985 | 11 392 | 11 584 | 8 868 | 9 562 | 8 814 | 15 845 | 7 079 |
| Silver, '000 troz | 417 | 366 | 372 | 285 | 307 | 283 | 509 | 228 |
| Tellur, kg | | | | | | 3 227 | 6 569 | 4 366 |

PRODUKTION PER ENHET-GRUVOR KVARTALSVIS

| | 4-2011 | 1-2012 | 2-2012 | 3-2012 | 4-2012 | 1-2013 | 2-2013 | 3-2013 |
|----------------------------|--------|--------|--------|--------|--------|--------|--------|--------|
| GARPENBERG | | | | | | | | |
| Anrikat tonnage, tusen ton | 340 | 358 | 397 | 392 | 336 | 373 | 362 | 383 |
| Ingående halter | | | | | | | | |
| Zink (%) | 5,8 | 6,0 | 6,6 | 5,3 | 4,4 | 4,9 | 5,4 | 5,6 |
| Koppar (%) | 0,1 | 0,1 | 0,1 | 0,1 | 0,1 | 0,1 | 0,1 | 0,1 |
| Bly (%) | 2,2 | 2,2 | 2,3 | 2,0 | 1,6 | 1,9 | 2,3 | 2,3 |
| Guld (g/ton) | 0,3 | 0,3 | 0,3 | 0,2 | 0,3 | 0,2 | 0,3 | 0,4 |
| Silver (g/ton) | 119 | 122 | 129 | 137 | 128 | 153 | 174 | 163 |
| Metallproduktion | | | | | | | | |
| Zink, ton | 17 740 | 19 148 | 23 654 | 18 825 | 13 166 | 16 580 | 17 596 | 19 233 |
| Koppar, ton | 113 | 92 | 132 | 81 | 81 | 133 | 148 | 111 |
| Bly, ton | 6 127 | 6 469 | 7 681 | 6 414 | 4 320 | 5 950 | 6 303 | 7 124 |
| Guld, kg | 65 | 64 | 65 | 55 | 66 | 51 | 76 | 88 |
| Guld, troz | 2 090 | 2 058 | 2 084 | 1 784 | 2 124 | 1 628 | 2 450 | 2 833 |
| Silver, kg | 30 032 | 31 151 | 36 479 | 37 083 | 30 302 | 38 793 | 45 906 | 44 992 |
| Silver, '000 troz | 966 | 1 002 | 1 173 | 1 192 | 974 | 1 247 | 1 476 | 1 446 |
| TARA | | | | | | | | |
| Anrikat tonnage, tusen ton | 585 | 677 | 648 | 611 | 565 | 587 | 624 | 617 |
| Ingående halter | | | | | | | | |
| Zink (%) | 6,8 | 7,2 | 7,2 | 7,5 | 6,1 | 7,3 | 7,2 | 6,6 |
| Bly (%) | 1,3 | 1,4 | 1,5 | 1,6 | 1,2 | 1,5 | 1,5 | 1,4 |
| Metallproduktion | | | | | | | | |
| Zink, ton | 37 574 | 45 664 | 44 358 | 43 239 | 32 760 | 40 460 | 42 387 | 38 594 |
| Bly, ton | 4 550 | 5 799 | 5 825 | 6 459 | 4 434 | 5 416 | 5 299 | 4 858 |
| Silver, kg* | 180 | 421 | 503 | 463 | 286 | 292 | 276 | 270 |
| Silver, '000 troz* | 6 | 14 | 16 | 15 | 9 | 9 | 9 | 9 |

*Silverproduktionen i Tara är ej betalbar

PRODUKTION PER ENHET-SMÄLTVERK KVARTALSVIS

| | 4-2011 | 1-2012 | 2-2012 | 3-2012 | 4-2012 | 1-2013 | 2-2013 | 3-2013 |
|-------------------------|---------|---------|---------|---------|---------|---------|---------|---------|
| RÖNNSKÅR | | | | | | | | |
| Smältmaterial, ton | | | | | | | | |
| Koppar | | | | | | | | |
| Kopparkoncentrat | 166 719 | 161 356 | 156 632 | 145 889 | 159 799 | 156 152 | 129 013 | 158 724 |
| Sekundärråvara | 47 938 | 47 081 | 60 517 | 54 030 | 59 061 | 54 743 | 42 901 | 58 722 |
| <i>Varav elektronik</i> | 19 697 | 18 864 | 32 381 | 26 479 | 30 499 | 26 359 | 27 139 | 29 603 |
| Koppar, totalt | 214 657 | 208 437 | 217 149 | 199 919 | 218 860 | 210 895 | 171 914 | 217 446 |
| Bly | | | | | | | | |
| Blykoncentrat | 0 | 11 380 | 2 347 | 9 734 | 3 616 | 11 479 | 8 084 | 9 332 |
| Sekundärråvara | 890 | 898 | 1 186 | 42 | 199 | 479 | 57 | 48 |
| Bly, totalt | 890 | 12 278 | 3 533 | 9 776 | 3 815 | 11 958 | 8 141 | 9 380 |
| Produktion | | | | | | | | |
| Katodkoppar, ton | 57 655 | 53 963 | 53 982 | 49 085 | 57 020 | 53 217 | 41 752 | 54 272 |
| Bly, ton | 2 182 | 5 498 | 3 461 | 3 431 | 6 580 | 6 261 | 5 836 | 4 747 |
| Zinkklinker, ton | 9 895 | 9 904 | 8 553 | 8 995 | 8 830 | 9 560 | 6 673 | 9 324 |
| Guld, kg | 2 600 | 2 975 | 3 751 | 3 014 | 2 793 | 3 217 | 2 481 | 3 434 |
| Guld, troz | 83 590 | 95 646 | 120 595 | 96 901 | 89 779 | 103 416 | 79 765 | 110 406 |
| Silver, kg | 97 536 | 119 879 | 117 052 | 88 733 | 122 095 | 99 086 | 85 742 | 138 423 |
| Silver, '000 troz | 3 136 | 3 854 | 3 763 | 2 853 | 3 925 | 3 186 | 2 757 | 4 450 |
| Svavelsyra, ton | 149 618 | 156 210 | 137 918 | 119 844 | 139 033 | 136 105 | 115 563 | 135 344 |
| BERGSÖE | | | | | | | | |
| Smältmaterial, ton | | | | | | | | |
| Batteriråvara | 16 914 | 16 183 | 16 806 | 11 214 | 17 885 | 17 265 | 15 848 | 11 456 |
| Produktion, ton | | | | | | | | |
| Blylegeringar | 11 738 | 10 939 | 11 410 | 7 831 | 12 378 | 12 409 | 11 329 | 8 156 |

PRODUKTION PER ENHET-SMÄLTVERK KVARTALSVIS

| | 4-2011 | 1-2012 | 2-2012 | 3-2012 | 4-2012 | 1-2013 | 2-2013 | 3-2013 |
|----------------------------------|---------|---------|---------|---------|---------|---------|---------|---------|
| HARJAVALTA | | | | | | | | |
| Smältmaterial, ton | | | | | | | | |
| Koppar | | | | | | | | |
| Kopparkoncentrat | 114 008 | 124 877 | 113 228 | 134 617 | 143 305 | 124 083 | 72 224 | 139 126 |
| Sekundärråvara | 3 262 | 3 284 | 3 217 | 5 490 | 4 388 | 3 330 | 6 672 | 9 179 |
| Koppar, totalt | 117 270 | 128 161 | 116 445 | 140 107 | 147 693 | 127 413 | 78 896 | 148 305 |
| Nickelkoncentrat | 68 509 | 69 140 | 48 139 | 67 398 | 63 032 | 56 729 | 59 553 | 71 135 |
| Produktion | | | | | | | | |
| Katodkoppar, ton | 29 956 | 30 553 | 27 808 | 32 856 | 33 309 | 29 075 | 22 157 | 33 286 |
| Guld, kg | 570 | 894 | 789 | 1 003 | 957 | 977 | 983 | 721 |
| Guld, troz | 18 326 | 28 740 | 25 366 | 32 247 | 30 768 | 31 416 | 31 604 | 23 166 |
| Silver, kg | 22 063 | 30 980 | 31 500 | 35 440 | 30 280 | 23 430 | 26 380 | 22 000 |
| Silver, '000 troz | 709 | 996 | 1 013 | 1 139 | 974 | 753 | 848 | 707 |
| Svavelsyra, ton | 153 128 | 165 913 | 136 133 | 167 915 | 169 318 | 152 827 | 104 119 | 176 042 |
| KOKKOLA | | | | | | | | |
| Smältmaterial, ton | | | | | | | | |
| Zinkkoncentrat | 145 210 | 150 280 | 135 466 | 155 975 | 147 540 | 146 437 | 148 936 | 158 394 |
| Produktion, ton | | | | | | | | |
| Zink | 75 072 | 80 169 | 76 526 | 76 799 | 81 268 | 77 151 | 76 458 | 77 535 |
| Svavelsyra | 75 170 | 80 417 | 67 628 | 86 242 | 78 934 | 76 721 | 74 494 | 84 289 |
| ODDA | | | | | | | | |
| Smältmaterial, ton | | | | | | | | |
| Zinkkoncentrat, inkl zinkklinker | 72 219 | 71 514 | 74 519 | 74 629 | 58 827 | 71 297 | 53 789 | 69 144 |
| Produktion, ton | | | | | | | | |
| Zink | 39 165 | 38 176 | 39 649 | 39 993 | 34 829 | 37 005 | 29 438 | 37 635 |
| Aluminiumfluorid | 10 704 | 10 016 | 10 507 | 6 155 | 9 030 | 8 866 | 8 305 | 6 375 |
| Svavelsyra | 33 475 | 30 572 | 32 674 | 33 008 | 31 917 | 31 662 | 22 870 | 31 898 |

KONCERNEN-KVARTALSDATA

| | 4-2011 | 1-2012 | 2-2012 | 3-2012 | 4-2012 | 1-2013 | 2-2013 | 3-2013 |
|---|---------|---------|---------|---------|---------|---------|---------|---------|
| Finansiell utveckling, koncernen | | | | | | | | |
| Försäljningsintäkter, MSEK | 9 716 | 10 321 | 10 363 | 9 123 | 10 194 | 9 249 | 8 035 | 8 471 |
| Rörelseresultat före avskrivningar (EBITDA), MSEK | 1 552 | 2 157 | 1 433 | 1 862 | 1 279 | 1 377 | 664 | 1 380 |
| Rörelseresultat exkl. omvärdering av processlager, MSEK | 991 | 1 258 | 956 | 988 | 839 | 751 | 370 | 603 |
| Rörelseresultat (EBIT) | 1 075 | 1 540 | 795 | 1 160 | 676 | 695 | -59 | 681 |
| Resultat efter finansiella poster, MSEK | 1 045 | 1 502 | 738 | 1 116 | 636 | 648 | -116 | 629 |
| Nettoreultat, MSEK | 787 | 1 117 | 533 | 827 | 863 | 508 | -100 | 498 |
| Resultat per aktie, SEK | 2,88 | 4,08 | 1,95 | 3,02 | 3,15 | 1,86 | -0,37 | 1,81 |
| Fritt kassaflöde ¹⁾ , MSEK | -482 | 888 | 79 | 310 | 110 | -220 | -1 477 | 436 |
| Nettoskuldsättningsgrad ²⁾ , % | 32 | 27 | 32 | 29 | 28 | 27 | 41 | 38 |
| Metallproduktion Gruvor³⁾ | | | | | | | | |
| Zink, ton | 64 234 | 73 790 | 75 960 | 66 735 | 54 717 | 65 476 | 71 558 | 63 045 |
| Koppar, ton | 20 140 | 18 888 | 20 130 | 21 093 | 19 252 | 16 590 | 20 417 | 20 963 |
| Bly, ton | 11 070 | 12 629 | 13 931 | 13 137 | 9 112 | 11 524 | 12 136 | 12 173 |
| Guld, kg | 828 | 898 | 944 | 861 | 940 | 720 | 1 025 | 986 |
| Guld, troz | 26 625 | 28 868 | 30 358 | 27 695 | 30 229 | 23 158 | 32 953 | 31 688 |
| Silver, kg ⁴⁾ | 55 833 | 55 388 | 62 307 | 60 127 | 51 969 | 59 008 | 75 533 | 67 162 |
| Silver, '000 troz ⁴⁾ | 1 795 | 1 781 | 2 003 | 1 933 | 1 671 | 1 897 | 2 428 | 2 159 |
| Metallproduktion Smältverk | | | | | | | | |
| Zink, ton | 114 237 | 118 345 | 116 175 | 116 772 | 116 097 | 114 156 | 105 896 | 115 170 |
| Koppar, ton | 87 611 | 84 516 | 81 790 | 81 941 | 90 329 | 82 292 | 63 909 | 87 558 |
| Bly, ton | 2 182 | 5 498 | 3 461 | 3 431 | 6 580 | 6 261 | 5 836 | 4 747 |
| Blylegering, ton (Bergsöe) | 11 738 | 10 939 | 11 410 | 7 831 | 12 378 | 12 409 | 11 329 | 8 156 |
| Guld, kg | 3 170 | 3 869 | 4 540 | 4 017 | 3 749 | 4 194 | 3 463 | 4 155 |
| Guld, troz | 101 907 | 124 391 | 145 945 | 129 135 | 120 540 | 134 826 | 111 340 | 133 568 |
| Silver, kg | 119 599 | 150 859 | 148 552 | 124 173 | 152 375 | 122 516 | 112 122 | 160 423 |
| Silver, '000 troz | 3 845 | 4 850 | 4 776 | 3 992 | 4 899 | 3 939 | 3 605 | 5 158 |
| Svavelsyra, ton | 411 391 | 433 112 | 374 353 | 407 009 | 419 202 | 397 315 | 317 046 | 427 573 |
| Aluminiumfluorid, ton | 10 704 | 10 016 | 10 507 | 6 155 | 9 030 | 8 866 | 8 305 | 6 375 |
| Metallpriser, genomsnitt per kvartal | | | | | | | | |
| Zink, USD/ton | 1 897 | 2 025 | 1 928 | 1 885 | 1 947 | 2 033 | 1 840 | 1 859 |
| Koppar, USD/ton | 7 489 | 8 310 | 7 869 | 7 706 | 7 909 | 7 931 | 7 148 | 7 073 |
| Bly, USD/ton | 1 983 | 2 093 | 1 974 | 1 975 | 2 199 | 2 301 | 2 053 | 2 102 |
| Guld, USD/troz | 1 687 | 1 691 | 1 609 | 1 651 | 1 721 | 1 633 | 1 416 | 1 325 |
| Silver, USD/troz | 31,87 | 32,63 | 29,38 | 29,80 | 32,68 | 30,11 | 23,14 | 21,32 |
| Valutakurser, genomsnitt per kvartal | | | | | | | | |
| USD/SEK | 6,75 | 6,75 | 6,95 | 6,76 | 6,66 | 6,43 | 6,56 | 6,55 |
| EUR/USD | 1,35 | 1,31 | 1,28 | 1,25 | 1,30 | 1,32 | 1,31 | 1,32 |
| EUR/SEK | 9,09 | 8,85 | 8,91 | 8,44 | 8,63 | 8,50 | 8,56 | 8,68 |
| USD/NOK | 5,76 | 5,78 | 5,89 | 5,91 | 5,69 | 5,62 | 5,83 | 5,99 |

¹⁾Avser kassaflöde före finansieringsverksamheten.

²⁾Netto räntebärande avsättningar och skulder minus finansiella tillgångar inklusive likvida medel dividerat med eget kapital.

³⁾Avser metallinnehåll i koncentrat.

⁴⁾Inkluderar silverproduktion i Tara som ej är betalbar. Se sid 23 för detaljer kring Taras produktion.

OMRÄKNING AV JÄMFÖRELSEÅR 2012

| | Jan-Dec 2012 | | | Förändring/kvartal | | | |
|--------------------------------------|----------------------|------------|--------------|--------------------|-----------|-----------|-----------|
| | Tidigare rapporterat | Förändring | Omräknat | 1-2012 | 2-2012 | 3-2012 | 4-2012 |
| Resultaträkning, MSEK | | | | | | | |
| Rörelsekostnader | -36 008 | 100 | -35 908 | | | | |
| <i>varav personalkostnader</i> | -3 482 | 60 | -3 422 | 28 | 28 | 5 | -1 |
| <i>varav övriga rörelsekostnader</i> | -30 308 | 383 | -29 926 | 88 | 89 | 97 | 108 |
| <i>varav avskrivningar</i> | -2 218 | -343 | -2 560 | -75 | -92 | -89 | -87 |
| Rörelseresultat | 4 071 | 100 | 4 171 | 41 | 25 | 13 | 21 |
| Finansiella poster | -179 | - | -179 | -2 | -2 | -2 | 6 |
| Skatt | -618 | -34 | -652 | -10 | -6 | -3 | -15 |
| Nettoresultat | 3 274 | 66 | 3 341 | 29 | 17 | 9 | 12 |
| Resultat per aktie | 11,96 | 0,24 | 12,21 | 0,11 | 0,06 | 0,03 | 0,04 |

| | Jan-Dec 2012 | | | Förändring/kvartal | | | |
|--|----------------------|------------|--------------|--------------------|------------|-----------|------------|
| | Tidigare rapporterat | Förändring | Omräknat | 1-2012 | 2-2012 | 3-2012 | 4-2012 |
| Övrigt totalresultat, MSEK | | | | | | | |
| Periodens resultat | 3 274 | 66 | 3 341 | 29 | 17 | 9 | 12 |
| Omvärdering förmånsbestämda pensionsplaner | - | -126 | -126 | -55 | -56 | 27 | -42 |
| Skatt hänförlig till poster som inte återförs till resultaträkningen | - | 29 | 29 | 14 | 14 | -9 | 9 |
| Poster som återförs till resultaträkningen | - | 10 | | 2 | 3 | 11 | -6 |
| Periodens totalresultat | 3 011 | -21 | 2 990 | -10 | -22 | 38 | -27 |

| | Jan-Dec 2012 | | | Förändring/kvartal | | | |
|-------------------------------------|----------------------|------------|----------|--------------------|--------|--------|--------|
| | Tidigare rapporterat | Förändring | Omräknat | 1-2012 | 2-2012 | 3-2012 | 4-2012 |
| Nyckeltal för koncernen | | | | | | | |
| Avkastning på sysselsatt kapital, % | 13 | 0 | 14 | - | - | - | - |
| Avkastning på eget kapital, % | 15 | 1 | 16 | - | - | - | - |
| Soliditet, % UB | 57 | -0 | 56 | -0 | -0 | -0 | -0 |
| Nettoskuldsättningsgrad, % UB | 25 | 3 | 28 | 3 | 4 | 3 | 3 |
| Nettoskuld, MSEK UB | 5 673 | 603 | 6 276 | 571 | 597 | 563 | 603 |
| Investeringar | 4 185 | 383 | 4 568 | 88 | 89 | 97 | 108 |

| | 2012-12-31 | | | Förändring vid periodslut | | | |
|---|----------------------|------------|---------------|---------------------------|----------|-----------|-----------|
| | Tidigare rapporterat | Förändring | Omräknat | 1-2012 | 2-2012 | 3-2012 | 4-2012 |
| Balansräkning, MSEK | | | | | | | |
| Totala tillredningar | 4 770 | -141 | 4 627 | -169 | -171 | -163 | -141 |
| Uppskjuten skatt | 61 | 187 | 247 | 181 | 188 | 193 | 187 |
| Summa tillgångar | 40 035 | 45 | 40 080 | 2 | 6 | 29 | 45 |
| Eget kapital | 22 949 | -595 | 22 354 | -584 | -606 | -568 | -595 |
| Avsättningar för pensioner | 707 | 603 | 1 310 | 571 | 597 | 563 | 603 |
| Övriga avsättningar, särskild löneskatt | 28 | 44 | 72 | 37 | 38 | 39 | 44 |
| Avsättningar för uppskjuten skatt | 2 766 | -6 | 2 760 | -23 | -23 | -4 | -6 |
| Summa skulder och eget kapital | 40 035 | 45 | 40 080 | 2 | 6 | 29 | 45 |

| | 2012-12-31 | | | Förändring vid periodslut | | | |
|---|----------------------|-------------|---------------|---------------------------|-------------|-------------|-------------|
| | Tidigare rapporterat | Förändring | Omräknat | 1-2012 | 2-2012 | 3-2012 | 4-2012 |
| Eget kapital, MSEK | | | | | | | |
| Förändring i redovisningsprinciper - IFRIC 20 | - | -103 | -103 | -124 | -126 | -120 | -103 |
| Förändring i redovisningsprinciper - IAS 19 | - | -492 | -492 | -460 | -480 | -448 | -492 |
| Totalt eget kapital | 22 949 | -595 | 22 354 | -584 | -606 | -568 | -595 |

OMRÄKNING AV JÄMFÖRELSEÅR 2012
Gruvor

| MSEK | Omräknat kvartal | | | | Tidigare rapporterat kvartal | | | |
|----------------------|------------------|--------|--------|--------|------------------------------|--------|--------|--------|
| | 1-2012 | 2-2012 | 3-2012 | 4-2012 | 1-2012 | 2-2012 | 3-2012 | 4-2012 |
| Försäljningsintäkter | 2 498 | 2 366 | 2 543 | 2 103 | 2 498 | 2 366 | 2 543 | 2 103 |
| Rörelsekostnader | 1 267 | 1 310 | 1 163 | 1 268 | 1 362 | 1 405 | 1 267 | 1 383 |
| Avskrivningar | 398 | 417 | 489 | 366 | 322 | 325 | 400 | 279 |
| Rörelseresultat | 842 | 730 | 858 | 545 | 822 | 726 | 842 | 517 |
| Investeringar | 734 | 842 | 798 | 1 195 | 645 | 753 | 701 | 1 087 |
| Sysselsatt kapital | 14 694 | 14 874 | 15 177 | 16 125 | 14 863 | 15 046 | 15 341 | 16 267 |

Smältverk

| MSEK | Omräknat kvartal | | | | Tidigare rapporterat kvartal | | | |
|--|------------------|--------|--------|--------|------------------------------|--------|--------|--------|
| | 1-2012 | 2-2012 | 3-2012 | 4-2012 | 1-2012 | 2-2012 | 3-2012 | 4-2012 |
| Försäljningsintäkter | 10 011 | 10 020 | 8 847 | 9 875 | 10 011 | 10 020 | 8 847 | 9 875 |
| Bruttoresultat exkl. omvärdering av processlager | 1 899 | 1 869 | 1 751 | 1 769 | 1 899 | 1 869 | 1 751 | 1 769 |
| Rörelsekostnader | 1 338 | 1 411 | 1 252 | 1 329 | 1 349 | 1 423 | 1 240 | 1 340 |
| Avskrivningar | 220 | 221 | 214 | 237 | 220 | 221 | 214 | 237 |
| Rörelseresultat exkl. omvärdering av processlager | 360 | 251 | 281 | 202 | 349 | 240 | 292 | 191 |
| Rörelseresultat | 642 | 89 | 452 | 40 | 631 | 78 | 464 | 28 |
| Investeringar | 270 | 274 | 172 | 277 | 270 | 274 | 172 | 277 |
| Sysselsatt kapital | 15 524 | 15 598 | 15 940 | 15 569 | 15 534 | 15 609 | 15 940 | 15 569 |